



© Ramon Maroto - CRBMC

Transverberació de Santa Teresa. Entre 1725 i 1735. Pintura a l'oli sobre tela. Museu de Mataró. Col·lecció Nacional d'Art. Generalitat de Catalunya.

Antoni Viladomat i Manalt (1678-1755) és el pintor més destacat del barroc català i un artista extraordinàriament prolífic. Al catàleg raonat publicat recentment per Francesc Miralpeix es recullen més de tres-centes obres, algunes de les quals es conserven a les col·leccions dels museus de la Xarxa de Museus Locals de la Diputació de Barcelona. A partir d'aquests fons i prenent com a referència tres pintures a l'oli sobre



© Museu Nacional d'Art de Catalunya, Barcelona (2014)
Foto: Jordi Calveras

Mare de Déu de la Mercè. Entre 1730-1755. Pintura a l'oli sobre tela. Museu Comarcal de Manresa. Dipòsit del Museu Nacional d'Art de Catalunya. Llegat de Mercè Antiga Sunyer, 1935

tela conservades al Museu Comarcal de Manresa, al Museu de Mataró i al Museu de Premià de Dalt, aquesta petita mostra planteja l'anàlisi dels materials i de la tècnica pictòrica de Viladomat i com poden haver influït en l'estat de conservació de les pintures.



© Iolanda Gódia

Rapte de Sant Ignasi a l'hospital de Manresa, s. XVIII. Pintura a l'oli sobre tela. Museu de Premià de Dalt

Xarxa de Museus Locals de la Diputació de Barcelona

Calendari de la itinerància:

Museu Comarcal de Manresa

Del 20 d'octubre de 2017 a l'11 de març de 2018
Via Sant Ignasi, 40, 08240 Manresa

Museu de Premià de Dalt

Del 16 de març al 21 d'abril de 2018
Riera de Sant Pere, 88, 08338 Premià de Dalt

Ca l'Arenas. Centre d'Art del Museu de Mataró

Del 27 d'abril a l'1 de juliol de 2018
Carrer d'Argentona, 64, 08302 Mataró



Agraïments:

Mireia Mestre. Àrea de Restauració i Conservació Preventiva del Museu Nacional d'Art de Catalunya
Nativitat Salvadó i Salvador Butí. Grup d'Anàlisi de Materials de Patrimoni Cultural de la Universitat Politècnica de Catalunya
Maite Toneu. Centre de Restauració de Béns Mobles de Catalunya



Gerència de Serveis de Cultura

Oficina de Patrimoni Cultural

Comte d'Urgell, 187. 08036 Barcelona

Tel. 934 022 566

o.patrimonio@diba.cat

http://www.diba.cat/web/opc/coincidencies_insolites

Imatge portada: Transverberació de Santa Teresa, Raig X © Esther Gual
Gabinet de Premsa i Comunicació. Dipòsit legal: B 23892-2017

Xarxa de Museus Locals de la Diputació de Barcelona

COINCIDÈNCIES INSÒLITES

Viladomat i la tècnica

Museu Comarcal de Manresa

Museu de Premià de Dalt

Ca l'Arenas. Centre d'Art

del Museu de Mataró



Diputació
Barcelona

#DibaOberta

Mare de Déu de la Mercè. Preparant l'obra: tela, bastidor i dibuix

La tela o suport. Viladomat emprava suports de tela liberiana, de lli o de cànem. En aquest cas, les anàlisis realitzades per l'Àrea de Restauració i Conservació Preventiva del Museu Nacional d'Art de Catalunya, ens mostren fibres liberianes (cànem o lli), que formen fils de gruix irregular i lligament senzill de tafetà. No porta costures i el voraviu és visible al marge dret de la tela.

Bastidors. Els bastidors de fusta que s'han conservat d'origen són bastigis d'encaix fix clavats amb claus de forja. Molt freqüentment, les teles han estat reentelades i reclavades en bastidors de nova factura.



Mare de Déu de la Mercè. Revers.

© Museu Nacional d'Art de Catalunya, Barcelona (2014) Foto: Jordi Calveras

Preparació. Segons ens explica el tractat de Palomino, contemporani de Viladomat, hi ha dues maneres de preparar la tela abans de pintar: estenent una capa de pasta de farina o *gacha*, o bé amb una mà de cola animal. Al damunt s'aplicava l'emprimació feta a l'oli barrejada amb un pigment de terra vermella, i posteriorment es polia amb pedra tosca.

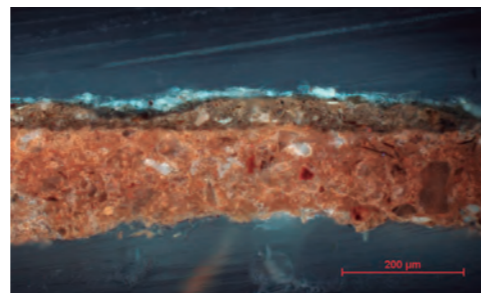
A les obres estudiades de Viladomat, la preparació és prima, molt ben estesa i tenyida de color mangra, tal com es recomana a l'època. Els materials identificats en algunes de les seves obres són el carbonat de calci, les argiles, el quars i els òxids de ferro o terres vermelles.

Dibuix i composició. Els artistes dibuixaven prèviament a carbonet, sanguina, llapis, grafit o tinta, a vegades modelant amb taques d'aiguada per donar un efecte de volum. En el cas de Viladomat, els seus dibuixos preparatoris eren acolorits i la base de la preparació era d'un color fosc terrós, fet que en dificulta la visualització a la radiació infraroja. No obstant això, es conserven esbossos preparatoris d'algunes de les seves obres que donen informació sobre com les plantejava: cercles fets a compàs, quadrícules per traspasar el dibuix a més gran format i estudis per fer l'encaix de les figures. La composició acostuma a ser sempre la mateixa: l'artista reservava l'espai central, on disposava les figures seguint una estructura piramidal.

Transverberació de Santa Teresa. La tècnica i els materials

Tècnica pictòrica. La tècnica pictòrica és a l'oli, aplicada de manera molt estirada i prima al damunt de la preparació. En algunes de les seves pintures, la subtileza de la capa pictòrica ha provocat que l'òxid de ferro quedi a la vista i que les figures es difuminin en aquest fons terrós. L'execució és ràpida, gairebé abstracta en alguns dels detalls, amb força textura i empastament als tocs de llum.

Paleta. La paleta de Viladomat no és gaire extensa. A partir de les anàlisis de pigments realitzades pel Grup d'Anàlisi de Materials de Patrimoni Cultural de la Universitat Politècnica de Catalunya i pel Centre de Restauració de Béns Mobles de Catalunya, sabem que va utilitzar el blanc de plom o cerussa, l'orpiment pel groc, les terres ocres i rogenques, el cinabri pel color vermell, el blau d'esmalt i el negre de carbó. Pel color verd va fer barreges de terra verda i orpiment, tot i que en l'obra més tardana Viladomat incorpora pigments més nous, com el blau de Prússia mesclat amb l'orpiment. L'ús d'aquest



Estratigrafia del pigment amb la base de preparació terrosa

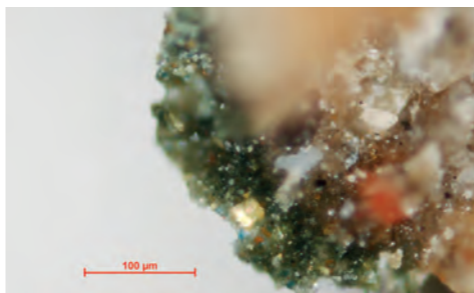
© Ricard Suárez - CRBMC



© Ramon Maroto - CRBMC

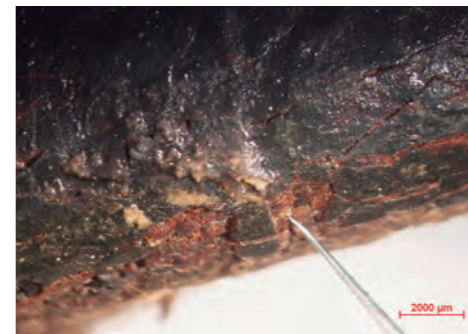
Transverberació de Santa Teresa
Radiació d'ultraviolats

blau indica una adaptació de la paleta als nous materials disponibles i que es difonen ràpidament a principis del segle XVIII. Com a protecció final de les obres, els pintors envernissaven els quadres amb resines naturals.



Mostra del color verd: blau de Prússia i orpiment al microscopi òptic x20

© Salvador Butrí Nativitat Salvadó - UPC



Macrofotografia de l'àrea de mostreig de la capa pictòrica i preparació

© Ricard Suárez - CRBMC

Què ens diuen les anàlisis visuals?

La tecnologia ens ajuda a apropar-nos als aspectes tècnics de la pintura i ens aporten informació per a la seva comprensió i estudi. La radiació de raig X (RX) ens permet estudiar l'estructura profunda de l'obra, el sistema de clavats de la tela en el bastidor i les degradacions que ha patit la pintura. Les radiacions amb infraroig (IR) visualitzen alguns dels aspectes tècnics de la pintura, com ara la presència d'un dibuix previ o els penediments en el procés de construcció de la pintura, mentre que la radiació d'ultraviolats (UVA) fa visibles les intervencions que s'han fet a la superfície de la pintura, com poden ser les reintegracions, els repintats o el vernís aplicat.



Detall dels peus El rapte de Sant Ignasi a l'hospital de Manresa amb llum rasant i ultraviolada.

© Iolanda Godia

Rapte de Sant Ignasi a l'hospital de Manresa. L'estat de conservació

Al Rapte de Sant Ignasi a l'hospital de Manresa són visibles les deformacions dels clivellats i les pèrdues que es van produir en el passat i que han estat reintegrades seguint el sistema il·lusionista, és a dir, que és imperceptible a simple vista. Les alteracions que presenta l'obra són els clivellats de la capa pictòrica en forma de cassolotes ocasionats pels moviments de contracció i dilatació de la tela que li fa de suport. Gradualment, es produeix la manca d'adhesió dels materials i el despeniment de la pintura, formant les llacunes de pèrdua. Alguns pigments són més propensos a aquest envelliment, com les terres minerals i els òxids de ferro, mentre que els pigments a base de compostos de plom, com els blancs i alguns vermells, són molt més flexibles i resistents i no presenten clivellats profunds.



© Iolanda Godia